

Krajobrazowe konsekwencje XX-wiecznej migracji zarobkowej na Górnym Śląsku na przykładzie Tychów

Hanna Grzelka ^{1*}

¹ Zespół Szkół nr 1 im. Gustawa Morcinka, ul. Wejchertów 20, 43-100 Tychy

Streszczenie

Krajobraz, który obserwujemy stale się zmienia pod różnymi czynnikami. Już na przestrzeni kilku miesięcy bądź lat może się diametralnie zmienić jego wygląd oraz postrzeganie. Artykuł ten przedstawia zmiany w krajobrazie Tychów na skutek XX-wiecznej migracji zarobkowej na Górnym Śląsku, które miały miejsce przez ostatnie lata. Oprócz krótkiego opisu przebiegu budowy miasta, w artykule zawarłam przede wszystkim najważniejsze sfery, w których zmiany w krajobrazie Tychów są widoczne. Dodatkowo, w publikacji odniosłam się do innych skutków migracji zarobkowej do Tychów oraz przedstawiłam badanie sprawdzające opinię mieszkańców miasta na temat zmian.

Praca została przygotowana na XIII edycję Olimpiady Wiedzy o Górnym Śląsku pod kierunkiem Małgorzaty Gardner.

Słowa kluczowe: migracja, rozwój miasta, Górny Śląsk, zmiany krajobrazowe, osiedla mieszkaniowe

1. Wstęp

Problematyka migracji ludności między regionami Polski w XX wieku jest ciekawym zagadnieniem. Ważnym jej aspektem są migracje zarobkowe na Górny Śląsk w czasach powojennych, które były spowodowane intensywnym rozwojem przemysłu w tym regionie. Pierwszym co mi przychodzi do głowy, gdy myślę o migracji zarobkowej na Górny Śląsk, jest moje rodzinne miasto Tychy, które praktycznie całe powstało dzięki napływowi ludności. Podczas pracy nad tematem przede wszystkim chciałam dowiedzieć się, jak Tychy się rozwijały w wyniku napływu ludności oraz jak zmieniał się ich krajobraz. Informacje czerpałam z monografii miasta oraz z artykułów dostępnych w internecie. Dużo zmian zaobserwowałam patrząc na stare zdjęcia z zasobów Muzeum Miejskiego w Tychach i internecie oraz porównując je z wyglądem obecnym. Przeprowadziłam również ankietę oraz wywiad ze starszymi mieszkańcami miasta, aby zgłębić zagadnienie u źródła.

2. Położenie i charakterystyka Tychów

Tychy są jednym z miast Górnego Śląska, położone w centralnej części województwa śląskiego (Rys. 1). Od lat 50-tych XX wieku były

kojarzone z pojęciem siły roboczej oraz ze swoją pierwotną funkcją, czyli byciem sypialnią dla górników pracujących w okolicznych miastach.



Rys. 1. Położenie Tychów na tle okolicznych gmin
Źródło: [www.google maps.pl]

Fig. 1. The location of Tychy in comparison to the surrounding communes

Source: [www.google maps.pl]

Określenie sypialni wzięło się od dużej liczby Tyszan, którzy dojeżdżali codziennie do pracy do sąsiadujących miejscowości. Obecnie postrzeganie miasta uległo zmianie. Tychy są rozwiniętym miastem z rozbudowaną strefą ekonomiczną oraz wieloma punktami usługowymi [Pierończyk 2007]. Jest samodzielne i samowystarczalne, tak

*Corresponding author.

E-mail address: hanna.grzelka@lo4.tychy.pl (H. Grzelka).

jak planowały władze miasta z początkiem XXI wieku. Oprócz tego, Tychy odgrywają ważną rolę w świecie sportu oraz kultury i sztuki.

3. Budowa miasta

3.1. Przyczyny migracji do Tychów i plany kompozycyjne miasta

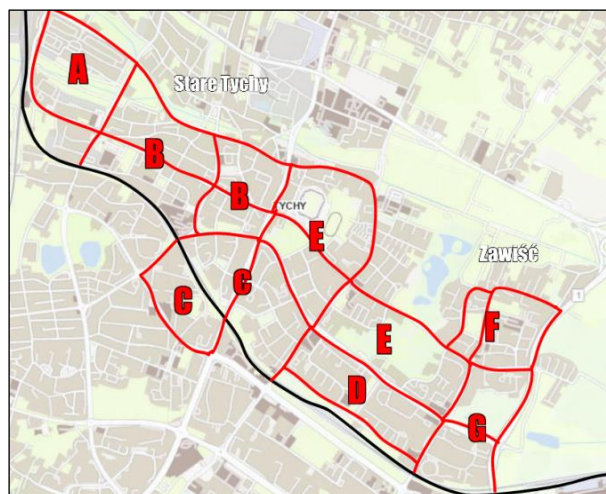
Po pierwszym, powojennym spisie ludności, czyli w 1946 roku, miejscowość liczyła zaledwie 12 tys. mieszkańców i posiadała status gminy wiejskiej. Zmiany nadeszły z dniem 4 października 1950 roku, gdy Rada Ministrów przyjęła ustawę dotyczącą budowy 130-tysięcznego miasta Nowe Tychy w bliskiej okolicy istniejącej już wsi. Za podjęcie owej decyzji odpowiadały dwa najważniejsze czynniki: powstawanie nowych kopalń w regionie oraz konieczność deglomracji ludności z przeludnionych obszarów Górnośląskiego Okręgu Przemysłowego [Kantyka 1975]. Niedobór zasobu ludzkiego spowodował, że zaczęto szukać potencjalnych pracowników kopalni poza obszarem Górnośląskiego Zagłębia Węglowego. Skutkowało to koniecznością zapewnienia im odpowiednich warunków mieszkaniowych, a co za tym idzie, szybkiej rozbudowy miasta.

3.2. Budowa dzielnicy północnej

Budowę dzielnicy rozpoczęto od osiedli A i B (Rys. 2). Już po niecałym roku oddano do użytku pierwsze bloki mieszkalne na tych osiedlach, co świadczy o ekspresowym tempie realizacji projektu. Następnymi osiedlami były osiedla C, D, E i F, które zostały postawione w latach 1960-1971. Ostatnim wybudowanym osiedlem północnej dzielnicy Tychów było osiedle G, które oddano do użytku w 1975 roku. Ten rok uznaje się również za datę ukończenia budowy północnej części miasta. Trzeba jednak mieć na uwadze, że po tym roku powstawały jeszcze obiekty uzupełniające wybudowane już osiedla.

Oprócz tego, ważnym elementem podczas budowy Tychów był wykop kolejowy z trzema przystankami kolejowymi, który miał za zadanie ułatwić życie mieszkańcom dojeżdżającym do pracy do okolicznych miejscowości. Ostatecznie, oprócz planowanych przystanków kolejowych, zaprojektowano i wybudowano dodatkowe dwa: Tychy-Zachód oraz Tychy-Żwaków. O tym jak

ważne miały być stacje kolejowe w Tychach świadczy wypowiedź B. Malisza: “Dworce kolejowe w mieście Tychy uzupełniają niejako punkt wyjściowy do głównego miejsca pracy, jakim są oddalone kopalnie i zakłady przemysłowe” [Szczepański 1996].



Rys. 2. Osiedla dzielnicy północnej

Źródło: Opracowanie własne na podstawie [<https://geoportal.orsip.pl>]

Fig. 2. Housing estate of the northern district
Source: Own study based on [<https://geoportal.orsip.pl>]

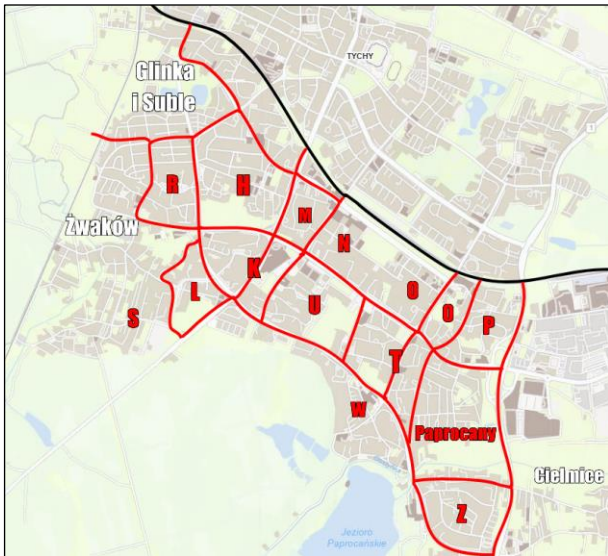
Oprócz bloków mieszkalnych, na osiedlach wybudowano również inne obiekty podnoszące jakość życia. Należą do nich: lodowisko, ośrodki usługowo-handlowe, np. Tęcza, Liceum Ogólnokształcące im. L. Kruczkowskiego, szkoła podstawowa i przedszkole oraz Szpital Wojewódzki.

3.3. Budowa dzielnicy południowej

Za najważniejszy i najbardziej znaczący okres w historii Tychów można uznać lata 1971-1972. Zapadły wtedy ważne decyzje polityczno-gospodarcze mające istotny wpływ na dalsze losy miasta. Były to: rozpoczęcie budowy kopalni Piast w Bieruniu w 1972 roku oraz decyzja z dnia 1 stycznia 1971 roku o lokalizacji Fabryki Samochodów Małolitrażowych w bezpośrednim sąsiedztwie Tychów (tereny Urbanowic i Bierunia Starego). Władze miasta spodziewały się dużego napływu ludności do pracy w tych zakładach, więc konieczna była rozbudowa miasta. Była ona porównywana z pierwszym okresem “wielkiej budowy” w latach 1950-1960.

Budowę południowej dzielnicy rozpoczęto od

osiedli M i H (Rys. 3). Drugie z nich było budowane głównie dla pracowników Fabryki Samochodów Małolitrażowych i ich rodzin. Obecnie również wielu mieszkańców osiedla H pracuje w fabryce Fiata [Kaczmarek 2011]. Do roku 1985 ukończono budowę aż 8 nowych osiedli w dzielnicy południowej. Były to osiedla: K, N, O, P, R, T, U oraz W. Razem z blokami mieszkalnymi były budowane punkty usługowe towarzyszące zabudowie osiedlowej, czyli przedszkola, szkoły, sklepy. Następnymi wybudowanymi osiedlami były osiedla L, Ł i Z.



Rys. 3. Osiedla dzielnicy południowej
Źródło: Opracowanie własne na podstawie [<https://geoportal.orsip.pl>]

Fig. 3. Housing estate of the southern district
Source: Own study based on [<https://geoportal.orsip.pl>]

Za ważniejsze i charakterystyczne obiekty dzielnicy południowej można uznać między innymi: zespół szkół FSM, budynek “Brama Słońca”, ośrodek usługowo-handlowy z Hotelem Tychy oraz trzy 18-piętrowce wraz z pawilonem gwiazda.

4. Konsekwencje krajobrazowe rozbudowy Tychów

Oczywistym jest, iż procesy urbanizacyjne niosą ze sobą wiele zmian krajobrazowych, tych pozytywnych jak i negatywnych. W tej części mojej pracy chciałabym je przedstawić.

4.1 Zmiany w budownictwie mieszkaniowym

Zmiany w tyskim krajobrazie w większości polegały na zastępowaniu wolnych przestrzeni

i budowaniu tam bloków mieszkalnych oraz infrastruktury. Z racji, że Tychy po wojnie były niewielkie (zajmowały obszar tylko Starych Tychów), wolnych terenów do wykorzystania było wiele (Rys. 4).



Rys. 4. Obszar Starych Tychów w porównaniu do obecnej całej powierzchni miasta

Źródło: Opracowanie własne na podstawie [<https://www.google.pl/maps/>]

Fig. 4. The area of old town compared to the current area of the city

Source: Own study based on [<https://www.google.pl/maps/>]

Najbardziej widoczną i znaczącą zmianą krajobrazu było właśnie zastąpienie terenów zielonych blokowiskami. Moim zdaniem wykorzystanie pól pod zabudowę mieszkaniową najlepiej obrazują poniższe dwa zdjęcia (Fot. 1 i Fot. 2). Pokazują one tę samą ulicę (aktualnie ul. Grota Roweckiego) w odstępie czasowym 6 lat. Od razu widać, że wolne tereny zielone zostały wykorzystane pod nowe osiedla mieszkaniowe. Oprócz zastąpienia pól osiedlami, można również zauważyć szybkie tempo rozbudowy miasta. W przeciągu 6 lat zdążyły powstać dwa nowe osiedla widoczne w tle (M i N) i infrastruktura miejska, a droga została pociągnięta dalej za wykop kolejowy. Zmienił się również wygląd istniejącej już części drogi, zostały posadzone drzewa i namalowano pasy ruchu na jezdni. Ulica wydaje się czystsza, bardziej zadbana i jest przyjazna dla oka.

4.2. Zmiany w infrastrukturze transportowej

Tyski krajobraz z wiejskiego i małomiasteczkowego [Szczepański 1996] przerodził się

w miejski, z wyższą zabudową i szerokimi ulicami. Wiele z nich zostało wybudowanych wraz z nowymi osiedlami, a niektóre powstały wzdłuż pieszych tras, którymi ludzie się poruszali przed rozbudową miasta. Jako przykład można podać polną ścieżkę prowadzącą z Paprocan do Śródmieścia, wzdłuż której poprowadzono później ul. Tischnera (Fot. 3 i Fot. 4). Oprócz tego, nazwy ulic były zmieniane wiele razy, aby końcowo przybrać formę jaką mają dzisiaj. Dobra infrastruktura drogowa była konieczna przy rozwijającym się mieście, gdzie samochodów na drogach ciągle przybywało. Dzięki przemyślanym planom miasta, obecnie możemy doświadczyć mniej korków na drodze, niż w innych miastach, gdzie ulice są wąskie i kręte.

4.3. Budynki użyteczności publicznej

Wraz z budowaniem osiedli mieszkaniowych powstawała również infrastruktura, której nie było przed rozbudową miasta. Poprawiała ona wygodę i jakość życia nowoprzybyłych mieszkańców miasta. Ważnym obiektem kulturalnym był Teatr Mały, którego budowę ukończono w 1964 roku (Fot. 5 i Fot. 6). Tyszenie chętnie odwiedza ten teatr do dziś, o czym świadczy remont, któremu jest on obecnie poddawany. Jak widać na zdjęciach, sam obiekt pozostał prawie taki sam, a większym zmianom uległ teren dookoła teatru - m. in. powstał parking.

4.4. Rozwój przemysłu

Zakłady przemysłowe rozwijające się na tych terenach przemysłowych w południowo-wschodniej części miasta też miały wpływ na krajobraz Tychów. Wyłaniające się kominy fabryczne tyskiej elektrociepłowni spośród bloków mieszkalnych uwypuklają krajobraz miasta socjalistycznego (Fot. 7 i Fot. 8). Największy rozwój terenów przemysłowych przypadał na połowę lat 90-tych, co miało związek z utworzeniem Podstrefy Tyskiej Katowickiej Specjalnej Strefy Ekonomicznej.

4.5. Zmiany w zieleni miejskiej

Jednym z ważniejszych celów projektantów miasta było zapewnienie mieszkańcom terenów zielonych. Miały one służyć do rekreacji jak i odpoczynku w czasie wolnym od pracy, uznawano

je jako ważne tło dla życia zawodowego i odpoczynku [Szczepański 1996]. Zmiany krajobrazowe związane z zielenią miejską w Tychach dobrze obrazuje Skwer Niedźwiadków w dzielnicy północnej, powstały około 1960 roku (Fot. 9 i Fot. 10). Widać, że wcześniej małe drzewka rozrosły się, pokrywając aktualnie znaczną część powierzchni skweru, zmieniając przy tym drastycznie wygląd krajobrazu.

Rzeczą, o której chciałabym jeszcze wspomnieć w kwestii zieleni miejskiej, jest zazielenianie ulic. Wydaje się to być drobiazgiem, jednak z upływem czasu krajobraz może zmienić się całkowicie. Jako przykład chciałabym podać okolicę ośrodka "Tęcza" w 1973 i 2023 roku (Fot. 11 i Fot. 12). Można zauważyć duży wpływ nasadzeń na zmianę wyglądu krajobrazu - aktualnie budynek Tęczy jest praktycznie niewidoczny. Drzewa powodują, że krajobraz jest przyjazny i miły dla oka.

5. Inne skutki rozbudowy Tychów

Rozbudowa miasta łączyła się przede wszystkim z dużym napływem ludności, a co za tym idzie, wzrastała również liczba mieszkańców miasta (Rys. 5). Wzrost był bardzo dynamiczny i miał związek z migracją zarobkową. Dane z późniejszych lat nie mogą być porównywane do siebie bezpośrednio, ponieważ Tychy kilkakrotnie zmieniały przebieg swoich granic. W 1975 roku miasto zwiększyło swoją powierzchnię z 56 do aż 270 km², ale ostateczne granice Tychy osiągnęły dopiero w 1991 roku i powierzchnia miasta zmalała do 82 km². Zmniejszenie powierzchni miasta widać również na poniższym wykresie, gdyż gwałtowny spadek liczby ludności w latach 1990-1991 wiązał się z odłączeniem okolicznych gmin z granic Tychów.

Najbardziej dotkliwym efektem błyskawicznej rozbudowy dla mieszkańców miasta był stan budownictwa. Krótki czas realizacji budowy odbijał się na jakości i standardzie mieszkań. Krzywe, nierówne ściany i podłogi w starszych budynkach są codziennością, z którą mieszkańcy muszą się mierzyć nawet obecnie. Dodatkowo, często zdarzały się przeciekające stropy, bywało zimno przez nieotynkowane ściany a oświetlenie było prowizorycznie zainstalowane [Kaczmarek 2011].



Fot. 1. Ul. Dzierżyńskiego zakończona wykopem kolejowym, po drugiej stronie pola uprawne, rok 1969

Źródło: [Muzeum Miejskie w Tychach]

Photo 1. Dzierżyńskiego street ended with an excavation with railway tracks, on the other side farmlands, in 1969

Source: [City Museum of Tychy]



Fot. 2. Ul. Dzierżyńskiego, w oddali osiedla M i N oraz Hotel Tychy, rok 1975

Źródło: [Muzeum Miejskie w Tychach]

Photo 2. Dzierżyńskiego street, in the background housing estates M and N, and Hotel Tychy in 1975

Source: [City Museum of Tychy]

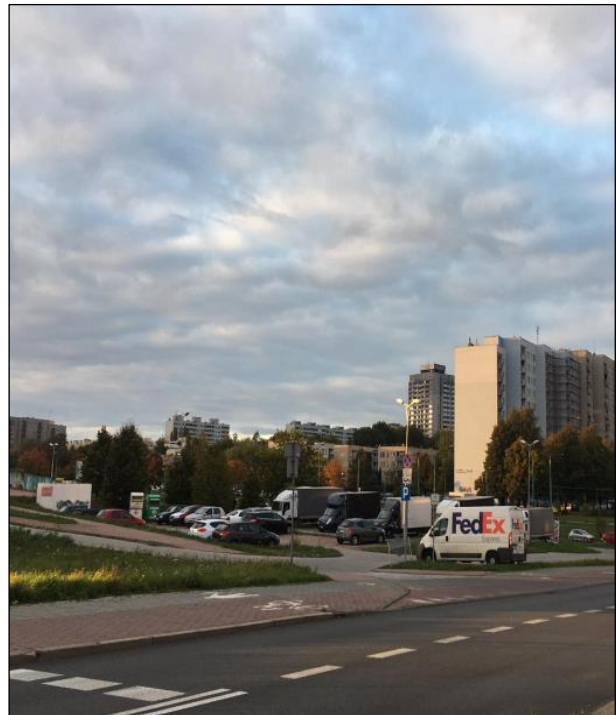


Fot. 3. Polna droga na osiedle N, rok 1976

Źródło: [<http://www.abc.tychy.pl/fotografia/34>]

Photo 3. Dirt road to housing estate N in 1976

Source: [<http://www.abc.tychy.pl/fotografia/34>]



Fot. 4. Ul. Tischnera w 2023 roku. Na drugim planie osiedle N. Zdjęcie autorki

Photo 4. Tischnera street in 2023, in the background housing estate N. Photo made by the author



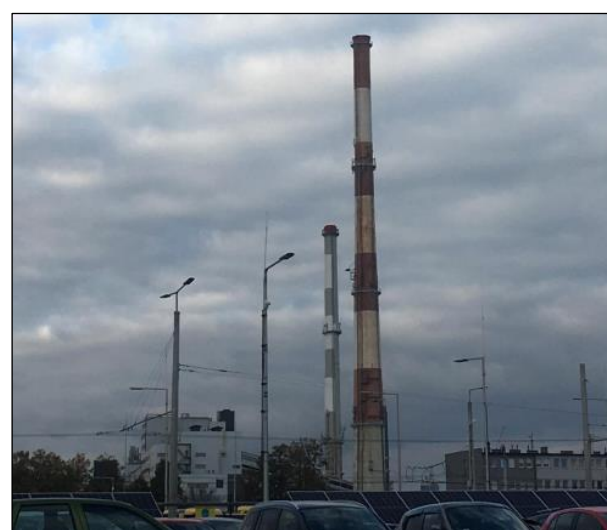
Fot. 5. Widok na Teatr Mały w 1965 roku
Źródło: [<http://www.abc.tychy.pl/fotografia/710>]
Photo 5. View of the Teatr Mały in 1965
Source: [<http://www.abc.tychy.pl/fotografia/710>]



Fot. 6. Widok na front Teatru Małego obecnie, rok 2023.
Zdjęcie autorki
Photo 6. View of the front of the Teatr Mały in 2023.
Photo made by the author



Fot 7. Elektrociepłownia na terenach przemysłowych otwarta w 1960 roku
Źródło: [<http://www.abc.tychy.pl/fotografia/859>]
Photo 7. Thermal power plant in the industrial areas opened in 1960
Source: [<http://www.abc.tychy.pl/fotografia/859>]



Fot. 8. Kominy tyskiej elektrociepłowni, rok 2023. Zdjęcie autorki
Photo 8. Chimneys of thermal power plant in Tychy in 2023. Photo made by the author



Fot. 9. Skwer Niedźwiadków w 1963 roku
Źródło: [<http://www.abc.tychy.pl/fotografia/497>]
Photo 9. Skwer Niedźwiadków in 1963
Source: [<http://www.abc.tychy.pl/fotografia/497>]



Fot. 10. Skwer Niedźwiadków, 2023 rok. Zdjęcie autorki
Photo 10. Skwer Niedźwiadków in 2023. Photo made by the author



Fot. 11. Widok na ośrodek usługowo handlowy “Tęcza” przez ówczesną al. Rewolucji Październikowej w roku 1973

Źródło: [Muzeum Miejskie w Tychach]

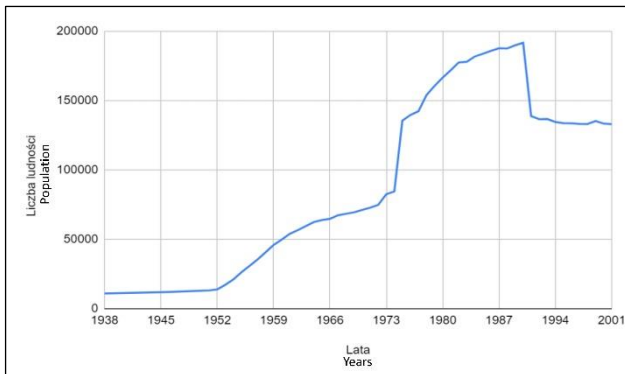
Photo 11. View of service and commercial center “Tęcza” through the then Rewolucji Październikowej avenue in 1973

Source: [City Museum of Tychy]



Fot. 12. Widok na “Tęczę” z tego samego miejsca w 2023 roku, na pierwszym planie widać rozrośnięte drzewa, które na zdjęciu z 1973 roku są jeszcze niewielkie. Zdjęcie autorki

Photo 12. View of “Tęcza” from the same place in 2023, in the foreground you can see overgrown trees, which are still small in the photo from 1973. Photo made by the author



Rys. 5. Zmiany liczby ludności Tychów w XX wieku

Źródło: Opracowanie własne na podstawie: [https://pl.wikipedia.org/wiki/Ludność_Tychów]

Fig. 5. Population changes in Tychy in 20th century

Source: Own study based on [https://pl.wikipedia.org/wiki/Ludność_Tychów]

6. Opinia mieszkańców na temat zmian w krajobrazie

Z racji na mój wiek trudno jest mi rozstrzygnąć, które zmiany były korzystne, a które nie. Z tego powodu przeprowadziłam krótką ankietę, aby poznać punkt widzenia osób dłużej mieszkających w Tychach. Łącznie wzięło w niej udział 51 mieszkańców w wieku około 45-65 lat. W py-

taniu pierwszym badani wskazywali, czy zauważają zmiany w krajobrazie Tychów od ich przyjazdu do miasta. Drugie pytanie dotyczyło sfer, w jakich zauważają zmiany krajobrazowe a pytanie trzecie było pytaniem otwartym o osobistą ocenę owych zmian.

Z badań wynika, że aż 98% badanych (50 osób) wskazało, że widzą zmiany krajobrazowe, tylko jedna osoba odpowiedziała że nie ma zdania (Rys. 6).

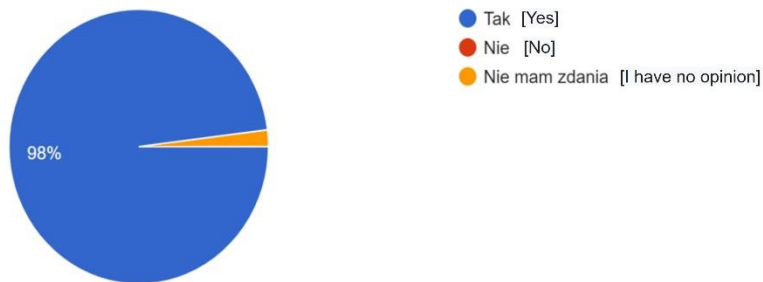
Drugie pytanie było pytaniem wielokrotnego wyboru i miało na celu sprawdzić, w jakich obszarach respondenci widzą zmiany w krajobrazie miasta. Najbardziej widocznymi zmianami są te związane z remontami i modernizacją istniejących już obiektów, tę odpowiedź wybrało 80% ankietowanych. 70% respondentów zauważyło zmiany również w budowie nowych osiedli i bloków mieszkalnych (Rys. 7). Wyniki tego pytania zaskoczyły mnie, ponieważ moim zdaniem najbardziej widocznymi zmianami są te związane z budową nowych obiektów mieszkalnych.

W związku z tym, że pytanie ostatnie było pytaniem otwartym, stworzyłam poglądowy wykres, aby lepiej zobrazować opinię mieszkańców na temat zmian krajobrazowych (Rys. 8). Widać, że większości badanych podobają się te zmiany,

jest to około 88% odpowiedzi. Mieszkańcy najczęściej odpowiadali, że podoba im się ilość zieleni w mieście oraz nowe, powstające obiekty infrastruktury ułatwiające życie. Dodatkowo ankietowani pisali, że miasto jest zadbane, czyste i piękne, a z roku na rok wygląda coraz lepiej. Pojawiły się również głosy niezadowolenia ze zmian. Głównymi czynnikami przemawiającymi

na niekorzyść są ograniczone parkingi oraz gęste zabudowania mieszkalne, które zaczęły się pojawiać w XXI wieku. Są to jednak głosy w znacznej mniejszości, około 4% ankietowanych odpowiedziało, że miasto zmieniło się na gorsze a prawie 8% stwierdziło, że według nich nie jest ani lepiej ani gorzej.

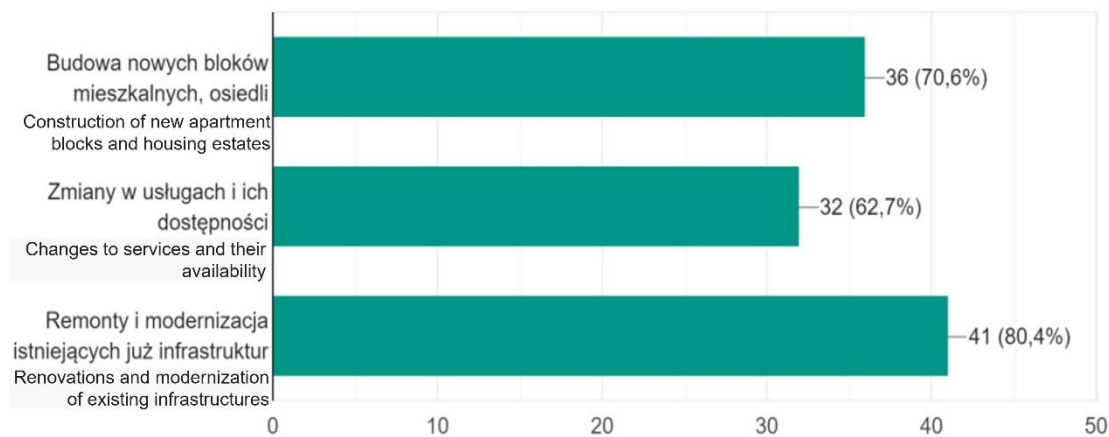
Czy według Pana/Pani widoczne są zmiany w krajobrazie Tychów od Pana/Pani przyjazdu?
51 odpowiedzi



Do you think there have been any visible changes in the landscape of Tychy since your arrival?
51 answers

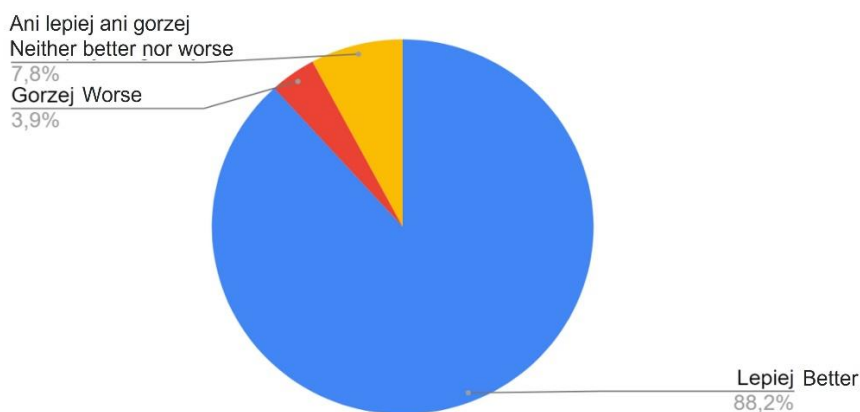
Rys. 6. Ocena widoczności zmian krajobrazowych przez mieszkańców Tychów
Źródło: opracowanie własne

Fig. 6. Assessment of the visibility of landscape changes by the inhabitants of Tychy
Source: Own study



Rys. 7. Obszary w jakich mieszkańcy Tychów widzą zmiany krajobrazowe
Źródło: Opracowanie własne.

Fig. 7. Areas where inhabitants see landscape changes
Source: Own study



Rys. 8. Ocena respondentów na temat zmian krajobrazowych Tychów

Źródło: opracowanie własne

Fig. 8. Respondents' assessment of changes in landscape in Tychy

Source: Own study

7. Wywiad Panem Henrykiem Nyczką - długoletnim mieszkańcem Tychów

Odpowiedzi większości respondentów mojej ankiety pokryły się również ze słowami mojego dziadka, Henryka Nyczki, który mieszka w Tychach od 1974 roku aż do dziś. Dziadek wspomina, że Tychy były małym miastem. Gdy przyjechał, na terenach obecnego śródmieścia były tylko pola uprawne. Mówi: “Wszędzie wokół były pola. Z mieszkania tutaj chodziłem na pociąg (chodzi o stację Tychy Miasto - przypis autorki), szło się wydeptanymi ścieżkami wśród zboża i wszyscy sznurkiem szli do pociągu, było to bardzo przyjemne”. Obecnie Śródmieście wygląda zupełnie inaczej, na zdjęciu poniżej (Fot. 13), można zauważyć mnóstwo budynków jak i kominy wcześniej wspomnianej elektrowni. Widoczne w środkowej części zdjęcia tereny zielone czekają na swoje zagospodarowanie, jednak daleko im do pól, które wcześniej tam były. Mój dziadek opisuje również rozbudowę Tychów jako bardzo szybką i dynamiczną. Jego zdaniem Tychy wyglądają obecnie o wiele lepiej i są wygodniejsze do życia, wręcz miasto sprzed lat opisał jako “zapyziałe miasteczko”.

8. Zakończenie

Krajobraz tyski zmienił się diametralnie, powstały całe nowe osiedla, miejska infrastruktura, obiekty użytku publicznego oraz tereny przemysłowe. Te zmiany nie miałyby miejsca gdyby nie

migracja zarobkowa na Górnym Śląsku, a szczególnie do Tychów. Myślę, że to miasto jest idealnym przykładem, w którym napływ ludności ma tak znaczący wpływ na wygląd krajobrazu, wręcz ono całe powstało dzięki ludności napływowej.



Fot. 13. Widok na śródmieście, rok 2023. Zrobione z 12 piętra, jednego z bloków osiemnastopiętrowych. Zdjęcie autorki

Photo 13. View of the downtown in 2023. Photo made by the author, taken from the 12th floor of an eighteen-story building

Aktualnie Tychy już zerwały z określeniem miasta-sypialni, są samodzielnym miastem przyjaznym dla młodych ludzi oraz nowych inwestycji [UM Tychy 2019]. Myślę, że większość mieszkańców tak samo jak ja uważają, że zmiany te mają charakter pozytywny. Tychy są wygodne do życia, a mieszkańcy szczęśliwi, z tego gdzie mieszkają. Pokazuje to raport portalu Otodom, gdzie Tychy zajęły 4 miejsce w rankingu miast o

największym poziomie szczęścia. Moim zdaniem przesłanie owego badania idealnie pasuje

do motta mojego rodzinnego miasta: Tychy - dobre miejsce.

Literatura

Bierwiazonek, K. (2013). Tychy - miasto (po?)przemysłowe i jego mieszkańcy, <https://www.autoportret.pl/artykuly/tychy-miasto-poprzemyslowe-i-jego-mieszkancy/> (dostęp: 01.2013)

Kantyka, J. (1975). Zarys rozwoju miasta i powiatu, Katowice

Szczepański, M. S. (1996). Tychy 1939-1993 monografia miasta.

Pierończyk J. (2007). Tychy, <https://slaskie.naszemiasto.pl/tychy/ar/c13-200107> (dostęp: 12.04.2007)

Kaczmarek, R. (2011) Tychy monografia historyczna.

Uchwała Nr 0150/XIV/270/03 Rady Miasta Tychy z dnia 27.11.2003 roku w sprawie strategii rozwoju miasta: Tychy 2013 str. 13-14

UM Tychy. (2019), Tychy na podium w rankingu miast przyszłości, <https://umtychy.pl/arttykul/5558/tychy-na-podium-w-rankingu-polskich-miast-przyszlosci> (dostęp: 19.02.2019)

UM Tychy. (2022), Tychy wśród miast o najwyższym poziomie szczęścia, <https://umtychy.pl/arttykul/7682/tychy-wsrod-miast-o-najwyzszym-pozomie-szczescia-w-polsce> (dostęp: 20.07.2022)

<https://geoportal.orsip.pl>

<https://www.google.pl/maps/>

Landscape consequences of 20th-century labor migration to Upper Silesia - an example Tychy

Abstract

The landscape we observe is constantly changing due to various factors. Its appearance and perception can change dramatically in just a few months or years. This article presents changes in the landscape of Tychy as a result of 20th-century labor migration to Upper Silesia, which have taken place in recent years. In addition to a brief description of the city's construction, the article includes the most important areas in which changes in the landscape of Tychy are visible. Additionally, in the publication I referred to other effects of labor migration to Tychy and presented a study examining the opinion of the city's inhabitants on the changes. The work was prepared for the 13th edition of the Upper Silesia Knowledge Olympiad under the supervision of Małgorzata Gardner.

Keywords: migration, city development, Upper Silesia, landscape changes, housing estates